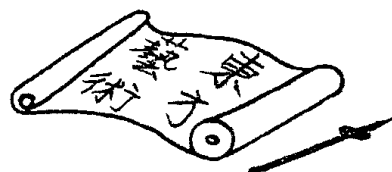


# BULLETIN « ASIART »

Association pour la connaissance  
de la culture asiatique en France

[www.asiart-atelier.fr](http://www.asiart-atelier.fr)

PRIX : 2 € (gratuit pour les adhérents)



N° 122  
Printemps 2026

31<sup>ème</sup> année de publication

... *La petite note de saison...*  
Avec 3 poèmes anciens chinois et un haïku.

La bonne pluie sait quand venir,  
Au printemps elle fait naître les choses.  
Portée par le vent, elle entre dans la nuit,  
Humectant la terre sans un bruit.  
*Du Fu (712-770)*

L'eau de printemps naît d'un vert tendre,  
Le vent allège l'ombre des saules,  
Les fleurs s'ouvrent avec une joie sans fin,  
Et la terre entière respire leur parfum.  
*Yang Wanli (1127-1206)*

Les herbes de Yan sont vertes comme des fils,  
Les mûriers de Qin ploient sous leurs branches.  
Le jour où ton cœur pense au retour,  
Est celui où le mien se brise.  
*Li Bai (701-762)*

Mer de printemps  
toute la journée elle ondule,  
doucement, doucement.  
*Matsuo Bashō (1644-1694)*

Amicalement vôtre,  
**Liliane Borodine, Présidente**

**Au sommaire de ce numéro :**

**P.1** La petite note de saison  
Calligraphie : huì, *se réunir*  
Illustration : ...*les fleurs s'ouvrent avec une joie sans fin...*

**P.2** La page littéraire coréenne

**P.3** Fiche technique n° 122 : Histoire de l'Indigo (1/3)

**P.4** Année du cheval de feu 1/2

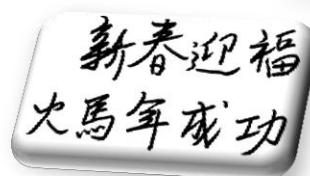
**P.5** Année du cheval de feu 2/2

**P.6** La stamporie, un street art mental

**P.7** Un petit goût d'Orient

**P.8** Le Bouthan

Sujets de l'été 2026, bulletin d'adhésion « ASIART »

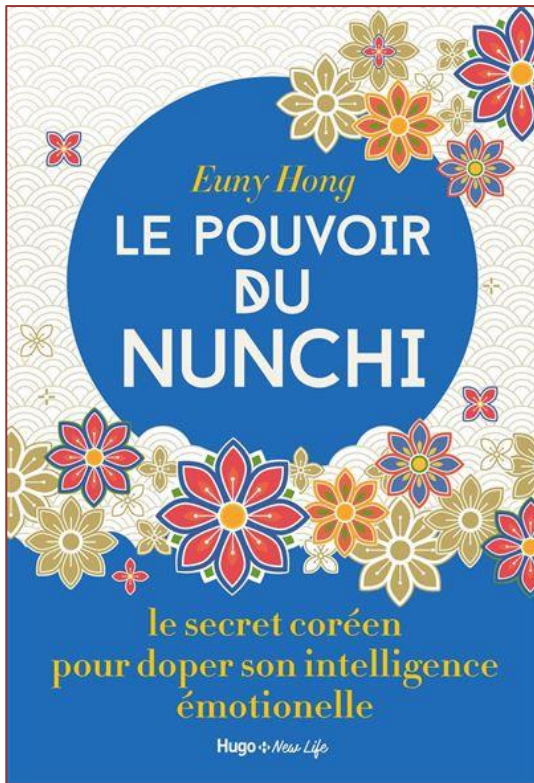


*Bonne Année du cheval de feu  
(souhait de réussite, bonheur...)*



Peinture en style spontané Ecole Lingnan, sur papier hanji coréen

Ont également participé à ce bulletin  
Samuel Rozenbaum,  
Amélie Besnard, Anne Le Meur  
et Khuu Han Lap pour la calligraphie



### Le pouvoir du Nunchi

Comment transformer une « disposition » coréenne en technique de développement personnel, voilà le propos de ce livre, sous-titré « Le secret coréen pour doper son intelligence émotionnelle ». La Corée mangée à toutes les sauces. Le *nunchi* est cette caractéristique par laquelle un Coréen tente d'apprécier un autre Coréen, ou bien une situation, dès le premier regard. Les Coréens y accordent effectivement une croyance ferme, à cette disposition universelle. Partout dans le monde on tente d'évaluer une situation ou une personne dès le départ de la rencontre, puisque c'est d'abord par le regard que nous apprécions, que nous nous apprécions.

Dans les pays où la culture de l'oralité est dominante, les structures faiblement hiérarchisées, aux pratiques régulières des réseaux de socialité, il convient de jauger rapidement à qui on a affaire. Cependant, le *nunchi* prend une valeur particulière dans la culture coréenne, société fortement hiérarchisée dans laquelle la nécessité de savoir se situer par rapport à un interlocuteur, sans que le langage intervienne toujours, est une nécessité absolue. Histoire d'abord d'adapter son niveau de langue à l'interlocuteur et le contenu de l'échange qu'il sera possible d'entretenir avec lui. Sans compter une raison plus universelle quant à la nécessité de savoir se disposer vis-à-vis d'un interlocuteur quel qu'il soit, de le disposer à notre égard, par un regard qui « voit » mais surtout par un regard qui classe, juge, catégorise,

assigne. Les gens plutôt doués dans le *nunchi* auront sans doute un avantage, non définitif toutefois. Accorder au *nunchi* plus de pouvoir qu'il n'en a, c'est nier les pratiques sociales, les jeux sociaux, les échanges symboliques entre individus.

On lira donc ce livre avec intérêt, certes, mais aussi avec distance, à moins d'avoir foi dans la quatrième de couverture qui nous annonce qu'avec « un *nunchi* renforcé, tout le monde nous suivra dans nos projets qu'ils soient personnels ou professionnels. » Ni plus ni moins.

<https://keulmadang.com/2025/09/28/le-pouvoir-du-nunchi/>

### Sijo

*Le sijo est un poème à forme fixe (3 vers comptant chacun 3 groupes de syllabes) originaire de Corée, développé à la fin du XIII<sup>e</sup> siècle.*

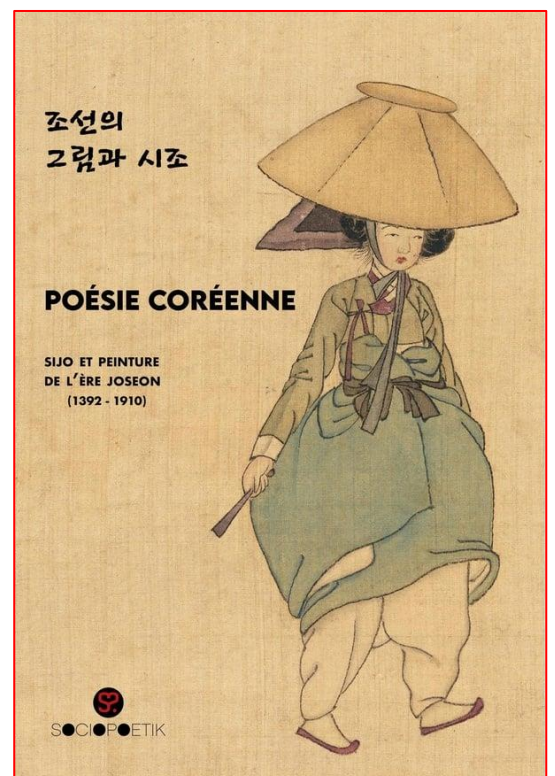
Portrait de femmes, d'hommes, rivières enchanteresses, montagnes qui appellent à la méditation, animaux vivants, plus vivants comme la tradition picturale le voulait alors, des natures mortes « vivantes ». Le livre ouvre sur l'introduction poétique de l'auteure, suivie d'un *sijo* de Byeon Gyrang que nous n'hésitons pas à reproduire, en espérant que l'époque contemporaine en retienne son intention comme modèle.

*Les pas nuisant aux autres, je ne suivrai pas, même si mon cœur s'en enivre.*

*Au puits de la foule, je ne boirai pas, si l'éclat de justice n'y scintille pas  
La bonté, notre don sacré de la nature je laisserai agir.*

Ce haut fonctionnaire (1369-1430) ministre des Rites couvre la période de la fin de Koryeo et le début de Joseon, période où le confucianisme le plus autoritaire ne sévissait pas encore. La vertu la plus pure était alors recherchée et chantée dans ces poèmes courts au rythme si particulier, frère voisin du *haïku*, avec lequel il partage l'intention mais non le rythme. On trouvera en fin d'ouvrage des définitions et une petite note sur le début de la dynastie Joseon. Le nombre impressionnant de peintures fait l'objet d'un index en fin de volume. Quant à la multitude des *sijo* traduits par Seo Suna, car oui les textes sont bilingues, autre plaisir, ils figurent dans ce même index.

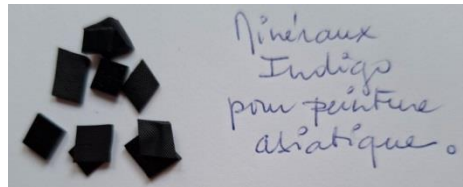
**Poésie coréenne : Sijo et peinture de l'ère Joseon** Lee Hee-kyung Traduit du coréen par Seo Suna Sociopoetik, 2025, 128 pages, 29 euros



## FICHE TECHNIQUE conçue et réalisée par Liliane BORODINE

## L'histoire de l'indigo...(1/3)

L'histoire de l'indigo est une épopée fascinante qui s'étend sur plus de 6 000 ans, traversant les continents, de l'« or bleu » des pharaons au pigment synthétique de nos jeans modernes. Son évolution s'est effectuée en cinq grandes étapes.



### 1. Les origines : Un trésor de l'Antiquité

L'indigo est l'un des plus anciens colorants utilisés par l'humanité. Contrairement à d'autres pigments, il n'est pas extrait d'un minéral, mais de plantes (principalement *Indigofera tinctoria* en Asie et *Isatis tinctoria* ou « pastel » en Europe). Remontant à 6 000 av. J.-C., des traces de fibres teintées à l'indigo ont été découvertes au Pérou (Huaca Prieta), ce qui en fait la plus ancienne utilisation connue. En Égypte et en Mésopotamie, on a retrouvé des bandelettes de momies teintées en bleu datant de 2 400 av. J.-C.

L'Inde est considérée comme le berceau historique de la production à grande échelle ; c'est de là que vient son nom : le grec *indikon* signifie « de l'Inde ».

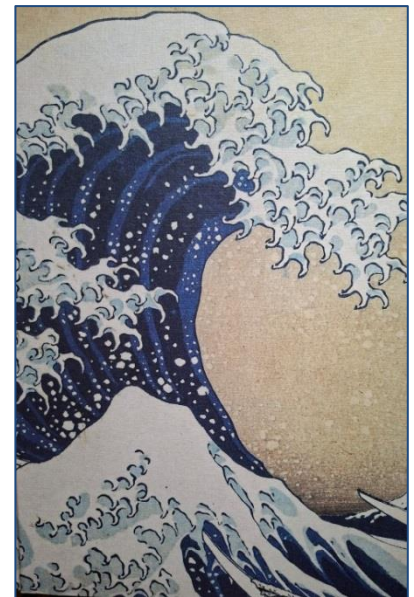
### 2. Le Moyen Âge et la Renaissance : Le conflit des bleus

En Europe, le bleu était produit à partir du pastel, une plante locale. Lorsque l'indigo indien commença à arriver massivement via les routes maritimes ouvertes par Vasco de Gama (1498), il était bien plus concentré et puissant que le pastel. Pour protéger l'économie locale, plusieurs pays européens (France, Allemagne) interdirent l'indigo sous peine de mort, le qualifiant de « teinture du diable ». Cette résistance dura jusqu'au XVII<sup>e</sup> siècle.

Source : article généré par l'IA, relu par Anne Le Meur.



Hokusai - Kajikazawa dans la province de Kai (Extrait)

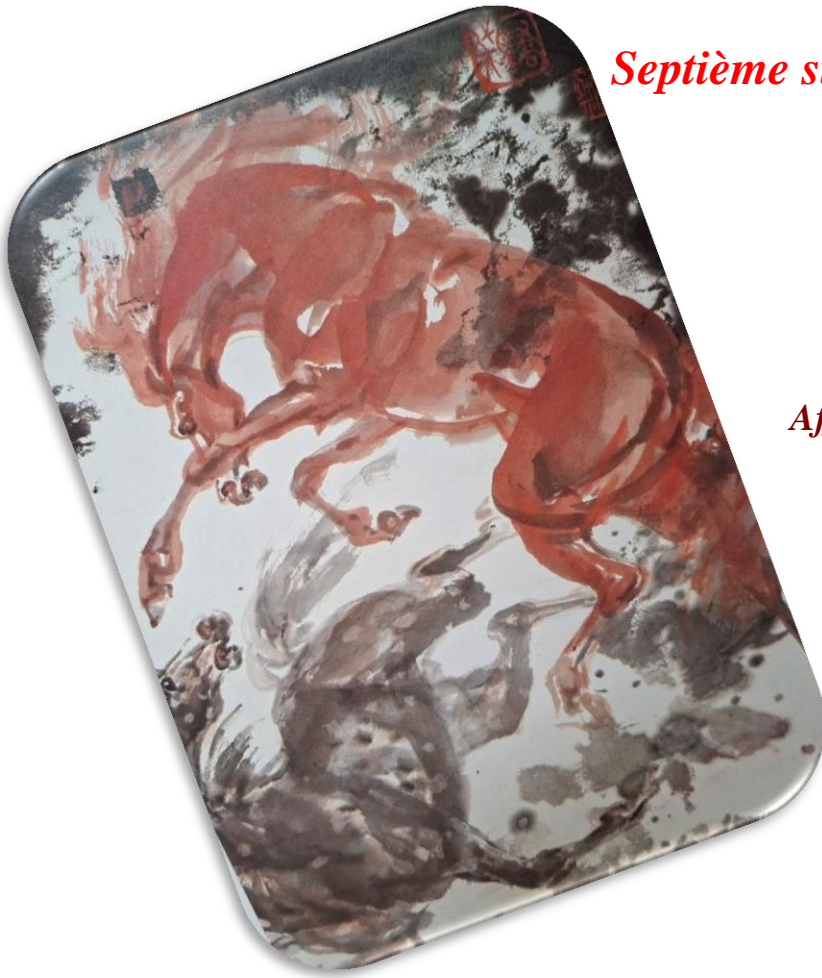


Hokusai - La grande vague (Extrait)

Retrouvez Liliane Borodine sur Youtube et sur Instagram, Facebook avec de nouveaux tableaux

- Les papiers asiatiques : Chine, Corée et Japon sur <https://youtube/KMrYP4OS9qc>

- Une conférence de 15 minutes sur le SUMI-E sur <https://www.youtube.com/watch?v=IBhurwPETyc&t=9s>  
vidéos réalisées en collaboration avec Adrien Copier - Webmaster du site ASIART.



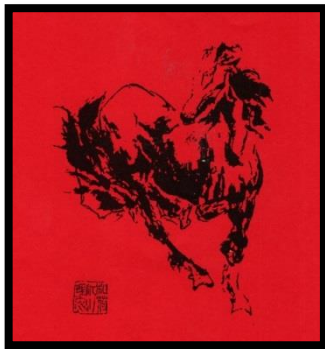
## Septième signe lunaire le rameau Wu

*De l'esprit, je suis le kaléidoscope,  
Je suis lumière, couleur,  
Perpétuel mouvement.  
Je pense, je vois,  
Un fluide électrique m'anime.  
Fidèle à mon inconstance,  
Affranchi des contraintes du monde,  
Je résiste au moindre esclavage.  
Sans entrave, je cours par monts  
Et par vaux,  
Nullement conquis,  
Mon âme à jamais libre.  
Mon nom est Wu.  
Je suis l'Aventurier.*



Calligraphies anciennes du cheval

Selon l'astrologie chinoise, 2026 sera placée sous le signe du Cheval et de l'élément feu. Une combinaison rare et puissante qui n'apparaît qu'une fois tous les 60 ans. Le Cheval, 7<sup>ème</sup> animal du zodiaque chinois, est un symbole de l'élan, de liberté, de détermination et de mouvement.



新春迎福  
火馬年成功

Bonne Année du cheval de feu  
(souhait de réussite, bonheur...)

Le septième des Douze Rameaux terrestres est le Cheval. Il symbolise la perspicacité et la rapidité d'action. Une personne de ce signe est joviale et enthousiaste. Désinvolture et esprit d'indépendance le caractérisent. Le Cheval obéit à son cœur et à son intuition ; il n'est pas porté à la planification ou à l'introspection. Parce qu'il se laisse guider par ses instincts, il tergiverse rarement. Au contraire, il est souvent pressé et impulsif. Heureusement, sa confiance en lui et sa perspicacité au-dessus de la moyenne lui permettent de prendre rapidement les mesures nécessaires lorsqu'il fait fausse route.



## ANNÉE DU CHEVAL DE FEU (2/2)

Courageux, hardi et autonome, le Cheval s'ébat avec allégresse dans le grand pacage du monde. Vif et rapide, il s'efforce de couvrir le plus de territoire possible tout en s'amusant. Son dynamisme en fait le plus aventureux des Douze Rameaux. Bien qu'il fasse parfois preuve d'un excès d'impétuosité et d'un certain manque de tact, il n'est pas dépourvu d'un côté pratique qui le porte à prendre des raccourcis sans trop s'inquiéter des qu'en dira-t-on ou des blessures qu'il occasionne. On aura beau le trouver égoïste, il ne changera pas sa façon d'être pour s'adapter à un moule de votre conception. En surface, ce signe est charmant et affable, mais il peut être entêté et brusque quand sa liberté est en jeu. De toute évidence, le Cheval ne troquerait son indépendance et son esprit d'aventure pour rien au monde

Le natif du rameau Wu ne contrôle pas son impulsivité. Il est loquace, vif d'esprit et sait attirer l'attention en s'habillant de couleurs vives et de motifs géométriques audacieux. Il n'est pas exempt d'une certaine vanité. Le Cheval veut briller et se délecte de l'admiration qu'on lui témoigne. En raison de sa franche candeur, on voit en lui une personne certes expansive et turbulente, mais aussi sincère, qui ne cache pas son jeu.

Le Cheval est parfois irrévérencieux et enclin à la controverse quand il veut parvenir à ses fins. Il ne requiert pas votre aval : le sien lui suffit. Avec l'âge, nul doute qu'il apprendra à maîtriser sa fougue et à être plus réfléchi.

Bien que le Cheval ne soit pas joueur dans l'âme, il prend des risques calculés et prouve ainsi qu'il peut défier les probabilités. Il aime faire l'impossible, battre des records et planter son drapeau au faite des hautes montagnes. Toujours à l'affût de nouvelles façons de démontrer son habileté et de développer ses aptitudes, c'est quand il a franchi un obstacle dont on doutait qu'il puisse triompher que le Cheval est le plus heureux.

Il est à l'aise dans les activités de plein air et le sport, car il a besoin de bouger. Tant dans sa vie personnelle que dans sa vie professionnelle, le Cheval a des intérêts variés et recherche les défis. Il n'est pas calculateur et se porte volontiers au secours d'autrui.

Le rameau Wu apprécie la compagnie des autres. C'est un sensuel. Cet artiste-né possède un grand talent de communicateur. Il accueille à bras ouverts les enfants, les animaux et tous ceux qui sollicitent son appui.

Ses plus grandes qualités sont son indéfectible optimisme et sa grande présence d'esprit. Il connaît ses priorités et respecte ses objectifs. Sa force de caractère l'aide à se relever de ses défaites et à repartir à zéro sans rechigner. Lucide et libéral, il n'est pas enclin aux jugements de valeur. Il vit et laisse vivre. Son exubérance et ses dons de chef lui permettent de composer facilement avec les urgences et de prendre des décisions judicieuses. On peut compter sur lui pour sortir les autres du pétrin.



A l'occasion du Nouvel An chinois 2026, La Poste émet deux blocs de timbres consacrés à l'Année du Cheval, illustrés par l'artiste CHEN Jiang Hong.

Le rameau Wu est l'aventurier du cycle. Sa maxime est : « J'agis ».  
Le 06 février 2027, nous fêterons l'année de la Chèvre.



Timbre de Chine

**Si vous désirez connaître votre signe astrologique chinois, n'hésitez pas à nous envoyer un mail avec votre date de naissance. Nous vous répondrons en retour.**

## LA STAMPORIE, UN STREET ART MENTAL



une la semaine même. Alors j'ai mixte et, comme je ne l'ai jamais écho au tampon (*stamp*), au que l'on peut se raconter. Elle japonaises et l'origine de la ville confié carte blanche.

La stamporie est née par hasard, lors d'un voyage à Porto en février 2025. Je travaillais sur l'affiche d'une exposition à venir et j'ai eu envie de dupliquer, *pour de vrai*, le pochoir numérique que j'avais réalisé sur une de mes photos. De retour à Paris, je me suis lancé. J'ai fabriqué de vrais pochoirs issus de mes photos,

j'ai ressorti un tampon que j'avais fait faire sur la base d'une autre de mes photos et j'ai tamponné frénétiquement à l'encre bleue.

Devant moi, plusieurs histoires se rencontraient, dans une forme minimaliste. Chaque tentative devenait unique et clairement une même famille se révélait.



À cette époque, plusieurs expositions étaient planifiées, dont cherché le nom de cette technique trouvé, je l'ai inventé. Le mot fait pochoir, et aux multiples histoires évoque aussi les estampes d'Étampes dont le musée m'avait

Même si j'expose à la moindre occasion, les stampories sont jeunes et je cherche encore. Quels tampons fonctionnent le mieux ? Quelles encres essayer ? Quel papier pour quelle histoire ? Petit à petit, je réalise qu'elles sont un pont entre le *street art* et l'art d'*intérieur*. Elles sont discrètes, mais bien présentes, me permettant d'exprimer ce que je ne sais pas dire par les mots ou par la photo.

Elles avaient seulement trois mois lorsqu'on m'a suggéré un atelier scolaire. L'approche technique très simple en fait une candidate idéale. En juin 2025, lors de la première exposition d'autoportraits en stampories réalisées par des CE2, des parents m'ont avoué avoir été remués par ces visualisations concrètes d'idées tantôt calmes, tantôt nerveuses de ces enfants d'une même classe. Devant nous apparaissait le foisonnement des cerveaux de ces tamponneurs en herbes. Et moi de devenir apaisé par la même occasion, voyant dans ces ateliers une façon de rembourser un dû d'enfance. Les ateliers auxquels j'ai pu participer entre le CE2 et la troisième m'ont permis, à coup sûr, de me construire une place dans ma propre tête, une place dans ma vie.



Samuel Rozenbaum, artiste et auteur

La suite de cette technique paraîtra dans le bulle de l'automne 2026.n° 124

Sites [www.stampories.fr](http://www.stampories.fr) & [www.3615sam.fr](http://www.3615sam.fr)

EXPOSITION

# I Love Sushi

MARDI 20 JANVIER > SAMEDI 11 AVRIL

HALL D'ACCUEIL  
(REZ-DE-CHAUSSÉE)

ENTRÉE LIBRE

Cette exposition met à l'honneur un mets devenu un symbole du Japon: le sushi. À la fois saines et savoureuses, ces bouchées de riz recouvertes de poisson cru ont récemment conquis le monde entier. À travers un parcours pédagogique et ludique, l'exposition retrace l'évolution du sushi au fil des siècles: ses origines continentales, son introduction dans l'archipel il y a plus d'un millénaire, la multiplication des types de sushis au cours de l'époque Edo, l'engouement pour les restaurants spécialisés dès les années 1950... De nombreuses et appétissantes reproductions en résine de sushis, des répliques grandeur nature de poissons, des estampes et des vidéos illustrent cette incroyable évolution culinaire et sociale.

Commissariat: **Terutoshi Hibino**, Aichi Shukutoku University / Shimizu Sushi Museum.

EXPOSITION GRATUITE À LA MAISON DE LA CULTURE DU JAPON du 20.01.2026 au 11.04.2026  
101 bis, Quai Jacques Chirac 75015 PARIS

Le terme «sushi» évoque généralement le *nigiri*, bouchée de riz vinaigré surmontée de poisson cru. Pourtant, cette forme n'est apparue qu'il y a 200 ans. À l'échelle des 1800 ans d'histoire du sushi, cette évolution est donc récente. Au fil du temps, de nombreuses autres formes de sushis ont émergé à travers le Japon, reflétant la diversité des régions, des techniques de conservation et des habitudes alimentaires locales.



L'association ASIART propose des cours  
de CALLIGRAPHIE  
et de PEINTURE TRADITIONNELLE CHINOISE

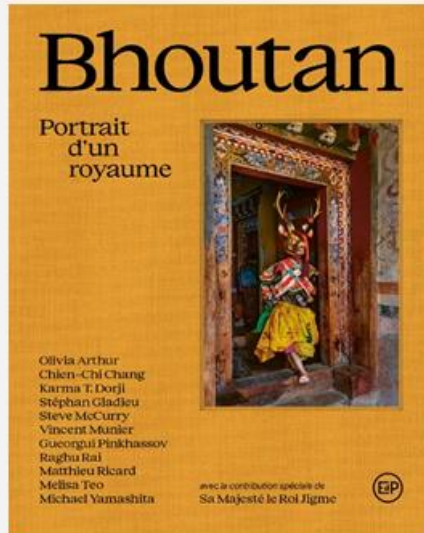
COURS PARTICULIERS, à la demande, du LUNDI au SAMEDI

Jeudi de 14h00 à 16h00  
et samedi de 14h00 à 16h00  
à l'atelier situé au  
10, rue du Ranelagh – 75016 Paris.  
Renseignements et inscriptions  
au 01 45 20 48 13.



# LE BHOUTAN PORTRAIT D'UN ROYAUME

« Le Bhoutan Portrait d'un royaume », magnifique et précieux ouvrage, est le fruit d'un projet hors du commun où 10 photographes de renom ont collaboré avec la famille royale du Bhoutan, afin de faire connaître les richesses de ce pays encore méconnu. La plume des penseurs et écrivains internationaux Matthieu Ricard et Pico Iyer, ajoutent une dimension spirituelle et culturelle à ce voyage extraordinaire.



Les éditions du Pacifique  
Galerie La Hune  
YellowKorner 16 Rue de  
l'Abbaye 75006 Paris

Un voyage au cœur du Bhoutan. Avec ses plus de 300 pages richement illustrées, l'ouvrage offre une immersion unique dans l'un des royaumes les plus préservés du monde. À travers le regard de douze photographes de renommée internationale, parmi lesquels Steve McCurry, Vincent Munier, Matthieu Ricard ou Michael Yamashita (National Geographic), le Bhoutan se dévoile au fil des saisons, entre paysages grandioses, traditions vivantes et instants de

vie quotidienne.

Ce livre d'art d'exception, imprimé avec un soin remarquable et présenté sous une élégante couverture toilée, allie la force des images à la richesse de textes signés Pico Iyer et Matthieu Ricard. Plus qu'un livre, c'est un objet précieux à offrir, une invitation au voyage et à la contemplation, à la découverte d'un pays mythique au cœur de l'Himalaya.



**ASIART**

## Calendrier culturel :

- Musée Cernuschi – 7 Rue Vélasquez 75008 : « Hommage à Park In-Kyung » du 03.02 au 17.05.2026
- Hiroshi Sugimoto, Musée Soulages, RODEZ, du 11.04 au 13.09.2026.
- Corée du Nord par Stephan Gladieu, Musée des Confluences, LYON, du 12.06.2026 à avril 2027.
- Académie des Beaux-Arts – Maisons et jardins de Claude Monet – L'héritage d'une œuvre vivante, réouverture le 1<sup>er</sup> avril 2026.

## Dans le bulletin ASIART N° 123 de l'été 2026 :

page littéraire coréenne, fiche technique n° 123 : les deux cygnes sous les feuillages, couleurs du Japon : Indigo (suite fiche technique n° 122), un petit goût d'Orient, Etre zen, qu'est-ce que c'est ?, etc...



**BULLETIN D'ADHÉSION** (à retourner) à : « ASIART » 11 bis, avenue de Versailles - 75016 Paris

**OUI, je désire adhérer à l'association ASIART**

Mme  M.

Nom : \_\_\_\_\_ Prénom : \_\_\_\_\_

Adresse : \_\_\_\_\_

Code postal : \_\_\_\_\_ Ville : \_\_\_\_\_

Téléphone : \_\_\_\_\_ e-mail : \_\_\_\_\_

**Adhésion : valable 1 an à partir de la date d'inscription**

**Adhérent : 20 € version numérique bulletin / 30 € envoi postal bulletin Bienfaiteur : montant libre**

**Règlement : par chèque postal ou bancaire à joindre impérativement avec le bon d'adhésion**

Date : \_\_\_\_\_ Signature : \_\_\_\_\_